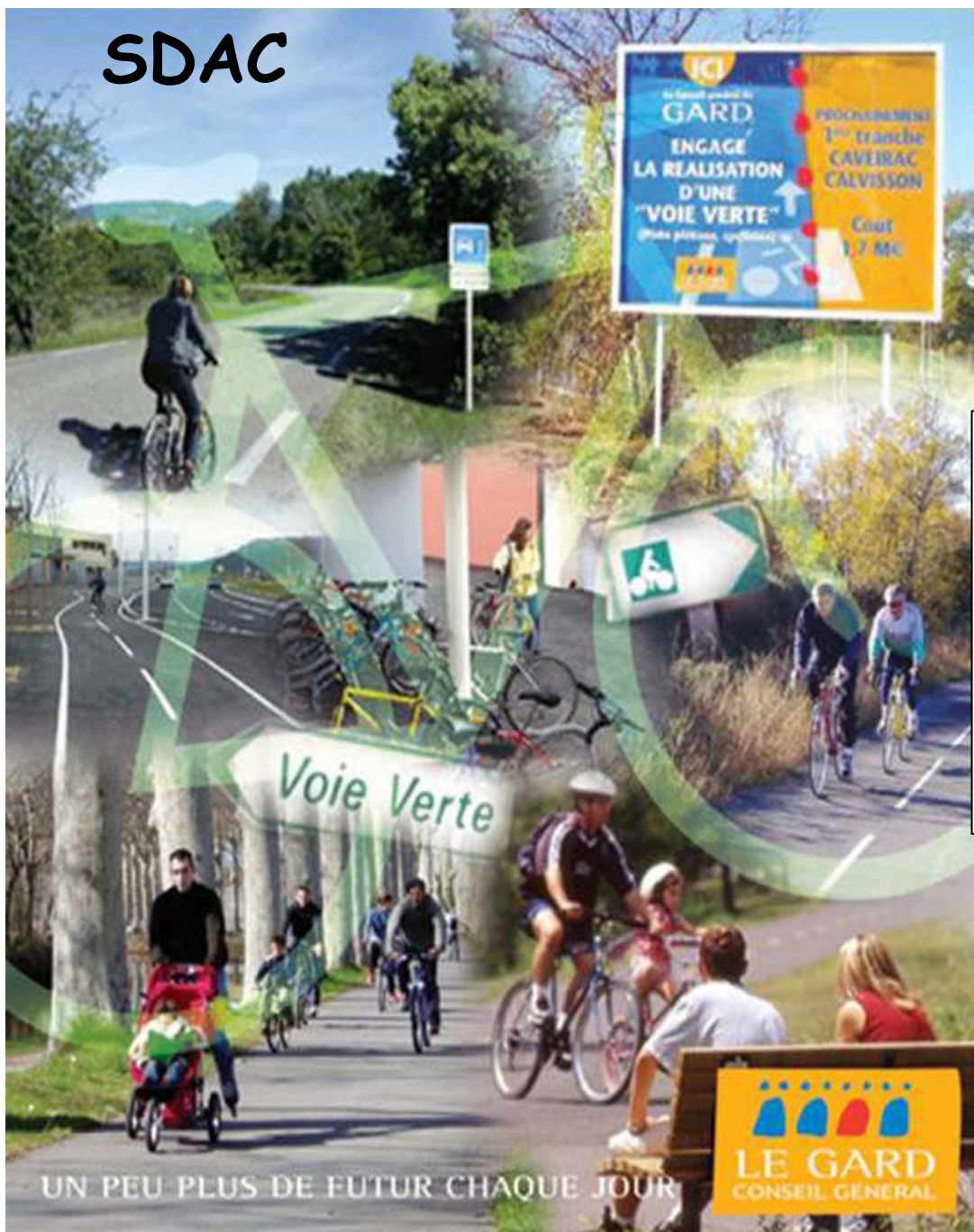


SDAC



Le Schéma Départemental des Aménagements Cyclables du Département du GARD

Journée interrégionale à
Alès du 10/04/2015

Une Voirie pour Tous

Se déplacer à Vélo
dans les petites et moyennes
agglomérations

Aline Roy
Référénte Déplacements doux
aline.roy@gard.fr tél. 04.66.70.53.28

DEPARTEMENT DU GARD
Direction Générale adjointe des Déplacements, Infrastructures, Foncier
Direction des Déplacements, Transports
Service Programmation, Maîtrise d'Ouvrage

Sommaire

1 ère partie

**Historique de la volonté politique
du Département en faveur
du vélo**

2 ème partie

**Le Schéma Départemental des
Aménagements Cyclables
(SDAC 2006)**

3 ème partie

**Les réalisations
ou les projets**

1 ère partie

**Historique de la volonté politique
du Département en faveur
du vélo**



Dans ce schéma routier, il est précisé :

« TENIR COMPTE DES CIRCUITS ET ITINERAIRES DEUX ROUES »

2005

le Département du Gard réaffirme sa volonté

de développer le réseau
des itinéraires de
cyclodécouverte ou
cycloportifs dans son

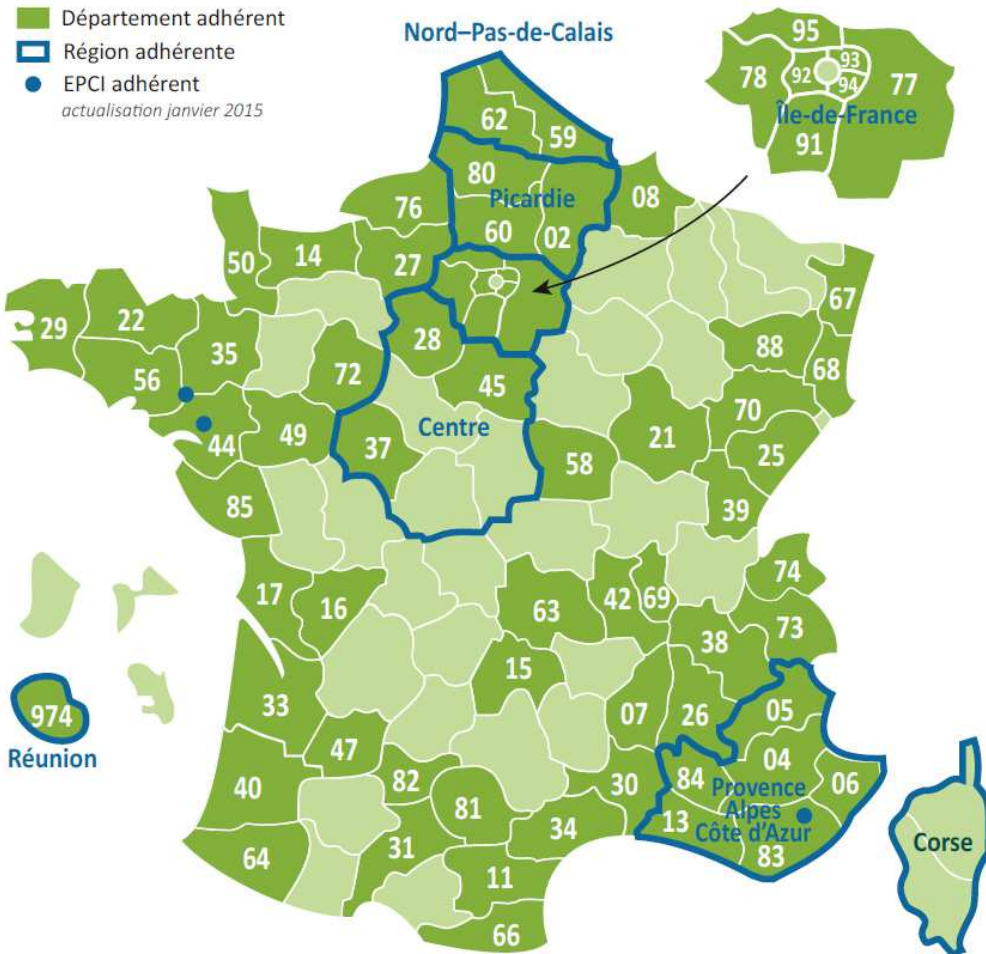
**Schéma Départemental
d'Aménagement et de
Développement du Tourisme
et des Loisirs**



En 2005,

Le Département
du Gard adhère à
l'Association des
Départements et
Régions Cyclables

Carte des adhérents DRC

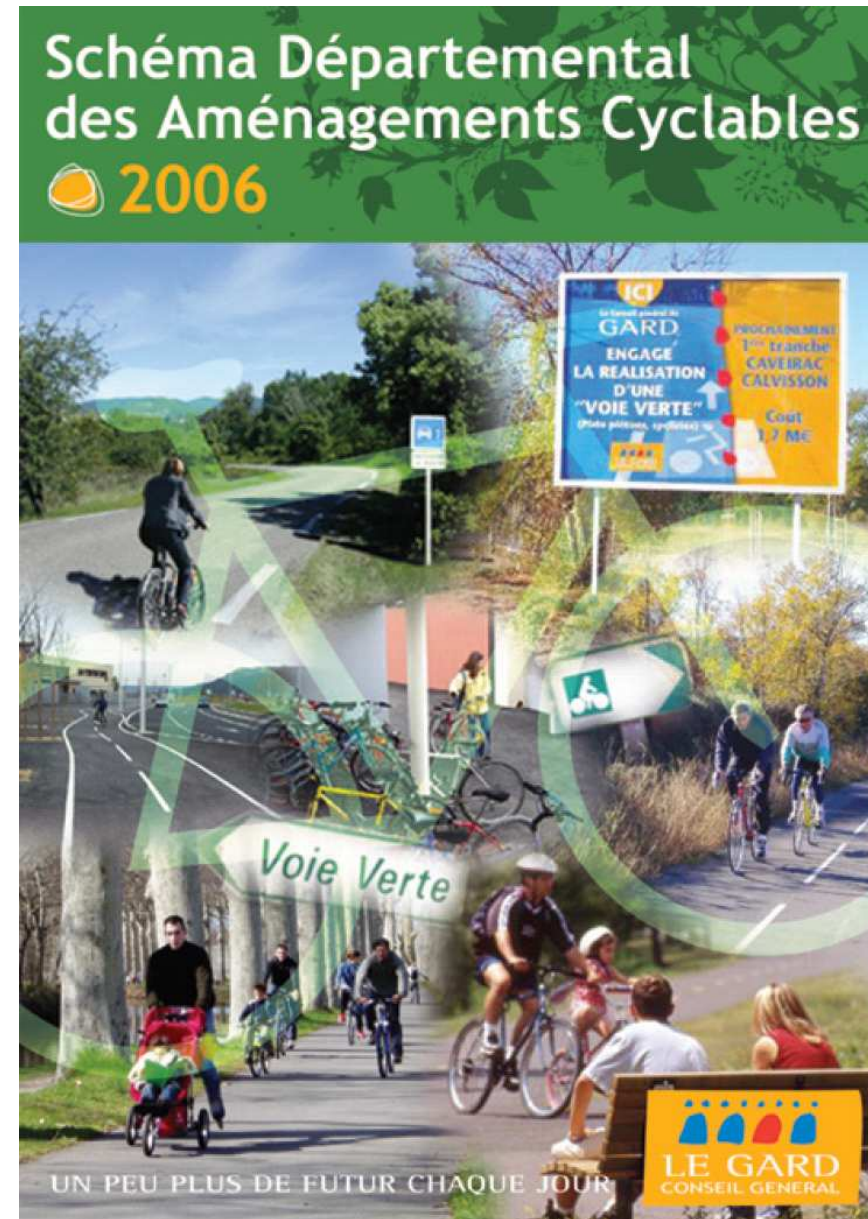


2006

Le Département du
Gard adopte son

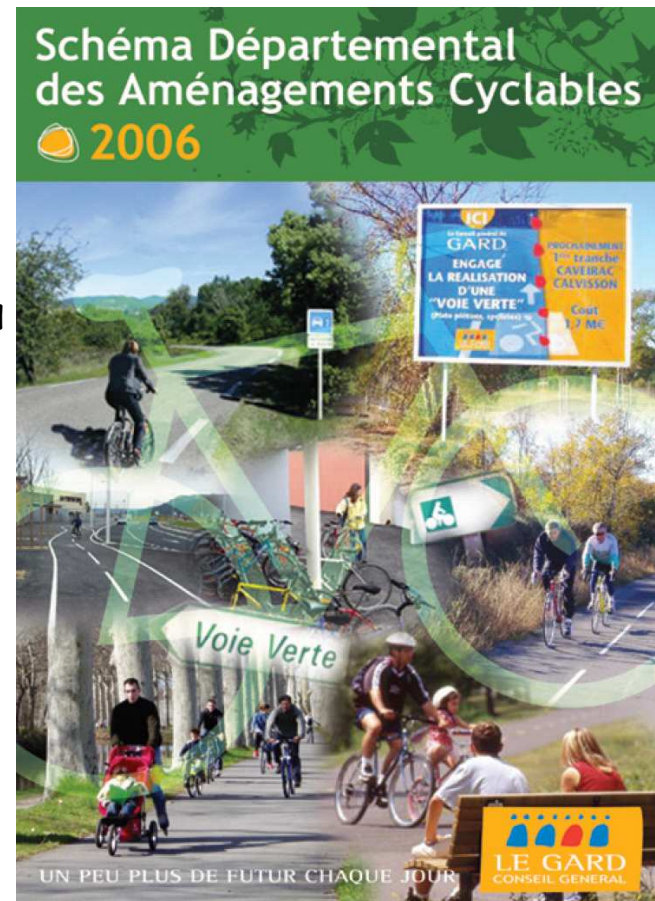
Schéma Départemental
des Aménagements
Cyclables,

Présenté aux comités et associations
cyclistes gardois recensés avant son
adoption en janvier 2006 par l'Assemblée
Départementale



Le SDAC permet de :

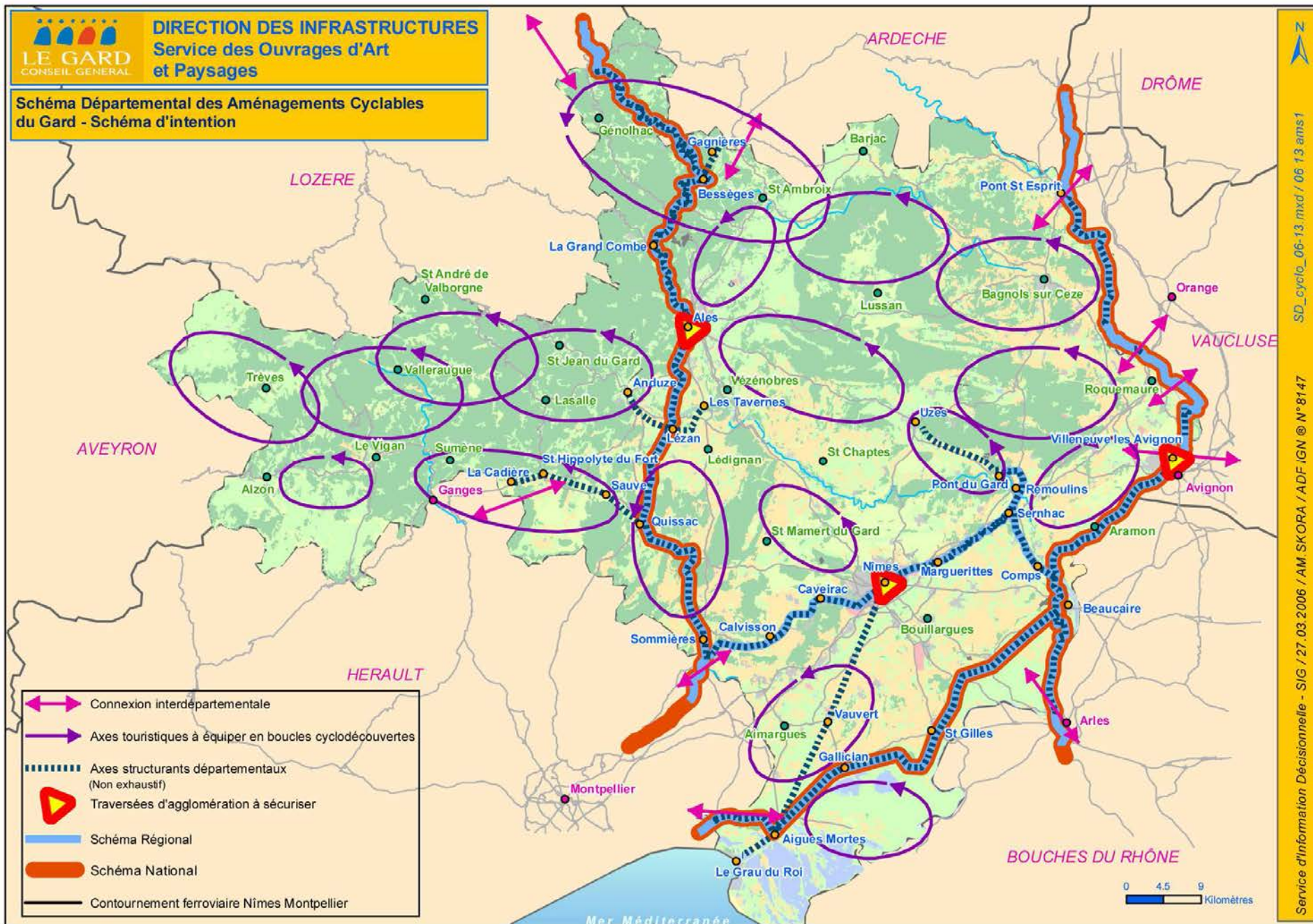
- Formaliser et concrétiser la volonté politique du Département du Gard sur le vélo (objectif du SRD)
- Répondre de façon équilibrée aux différentes demandes (utilitaire/loisirs/sport)
- Donner une cohérence à un réseau cyclable
- Définir des objectifs et des moyens
- Avoir un outil pour planifier et programmer les opérations
- Coordonner la politique cyclable avec les autres politiques environnement, tourisme, éducation



2^{ème} partie

**Le Schéma Départemental des
Aménagements Cyclables
(SDAC 2006)**

Schéma Départemental des Aménagements Cyclables
du Gard - Schéma d'intention



Objectif 1 : Développer les véloroutes et voies vertes dans les zones à forts enjeux

- Forte demande pour une pratique familiale du vélo sur des aménagements en site propre.
- Un impact attendu sur la fréquentation touristique.
- Valorisation des potentialités: beaucoup d'opportunités sur d'anciennes voies ferrées et chemins de halage.
- Effet d'entraînement sur la pratique utilitaire.



Objectif 2: Promouvoir la pratique utilitaire du vélo auprès des collégiens

- Limiter les effets d'accompagnements par les parents en voiture dans un **périmètre de 3 km maxi** en réalisant des **pistes cyclables; pas de gratuité du réseau Edgard** (gratuité $D > 3$ km).
- Participer au développement durable d'un territoire.
- Assurer la **sécurité optimale** des collégiens dans leurs déplacements quotidiens.



Objectif 3: Sécuriser les entrées et sorties des zones urbaines

Aménager les continuités entre le réseau cyclable départemental et les réseaux cyclables urbains



Objectif 4: Sécuriser la pratique sur les routes en zone rurale

- Obj. 4-a) Réaliser et jalonner des boucles cyclodécouvertes pour la pratique familiale
- Obj. 4-b) Traiter les zones dangereuses notamment pour la pratique sportive (il n'y a pas de jalonnement)
(surlargeurs en côte, surlargeurs différenciées, îlots séparateurs aux entrées/sorties des branches des nouveaux giratoires, zone avec mauvaise visibilité, ...)



Objectif 5: Sécuriser et favoriser la pratique à l'intérieur des « zones urbaines »

- Sécuriser les zones dangereuses
- Prendre en compte les vélos dans les projets routiers



Objectif transversal: promouvoir la pratique et valoriser le réseau cyclable

Edition de cartes, topoguides, [site internet](#), évènementiel

2008 inauguration VV conjuguée avec la descente inaugurale de la véloroute Léman à la mer des DRC

2009 Accueil de la délégation d'élus ardéchois

2010 Fête nationale des 3V

2011- 2012 - 2013 Inauguration VV et Fête nationale des 3V

2014 Inauguration VV – Accueil de la délégation d'élus du CI de la véloroute Léman à la mer

<http://www.gard.fr/au-quotidien/optimiser-vos-deplacements/voies-vertes.html>

Pas de subvention mais des actions

- Un programme de 25 M€ sur 10 ans
- Par année
 - 2 M€ pour investissement en maîtrise d'ouvrage départementale.
 - 0,5 M€ pour aides diverses aux autres porteurs de projets.

3^{ème} partie

**Les réalisations
ou les projets**

Maîtrise foncière du réseau ferré dans le département du Gard



**Carte des Véloroutes et Voies Vertes (3V)
réalisées, en travaux et à l'étude.**
Version mars 2015.



Traversée d'Alès en agglo

2010-2013 : 7,6 km de VV portés par la commune
(concours technique et financier du Département)

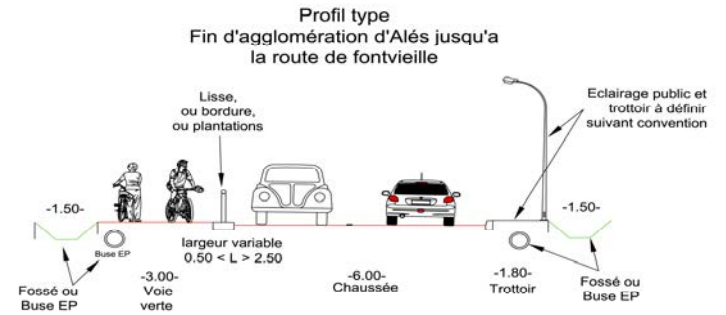


Hors agglo



LE GARD
CONSEIL GÉNÉRAL
D6aDIF/DMD/SETN

RD 324a entre Alès et Bagard Profils en travers type



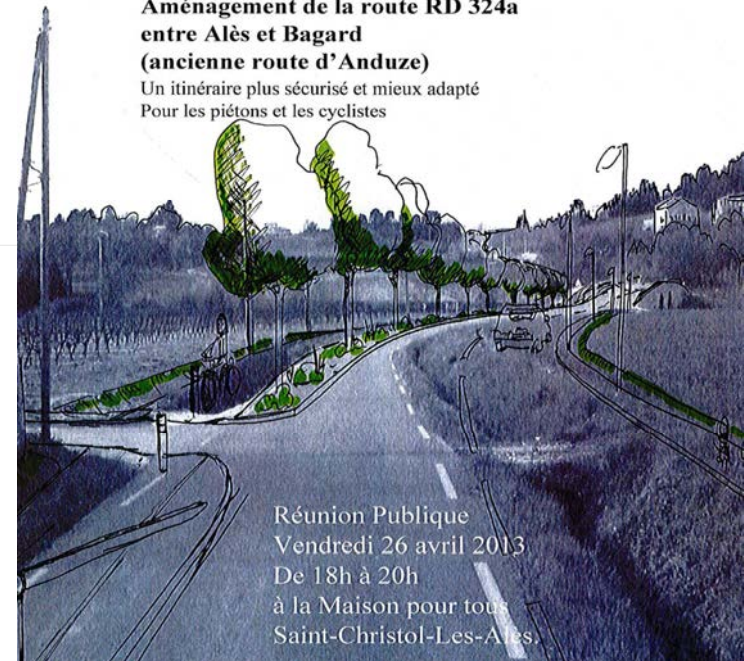
LE GARD
aménage le territoire
www.gard.fr



CONCERTATION CITOYENNE *

Aménagement de la route RD 324a entre Alès et Bagard (ancienne route d'Anduze)

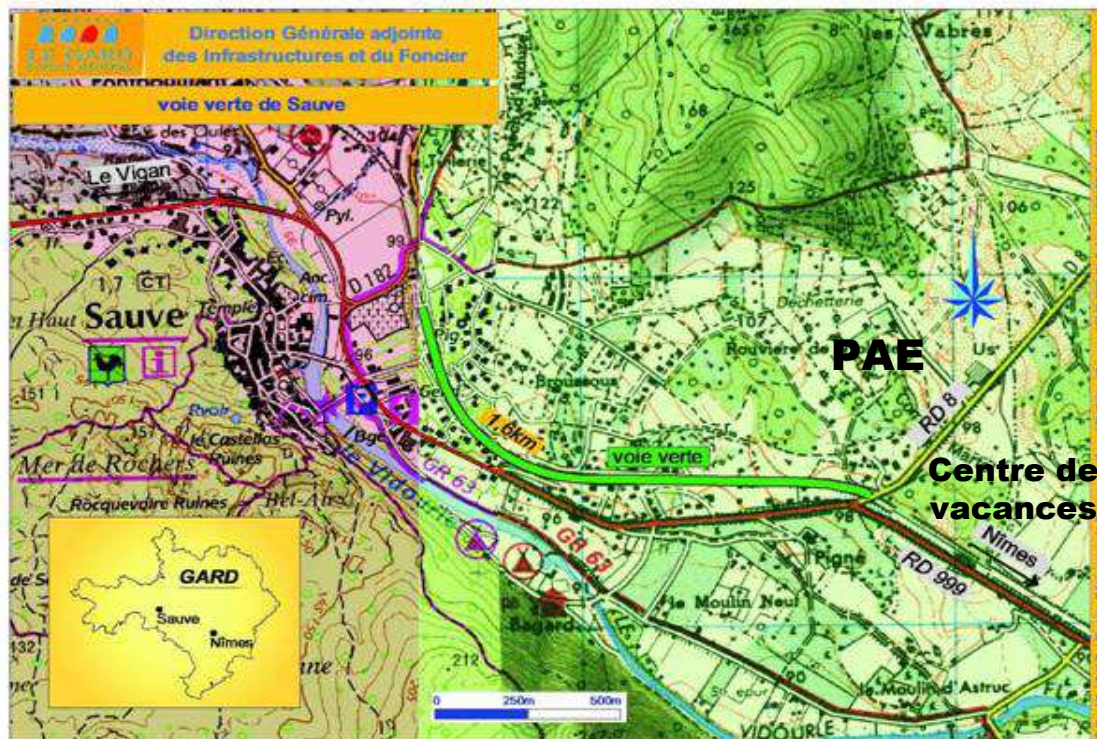
Un itinéraire plus sécurisé et mieux adapté
Pour les piétons et les cyclistes



Réunion Publique
Vendredi 26 avril 2013
De 18h à 20h
à la Maison pour tous
Saint-Christol-Les-Alès.

Traversée de Sauve en agglo

- *2007 :1,6 km de VV portés par la commune sur emprise ferrée départementale (concours technique et financier du Département)
- *2012-2015 :Liaison VV avec Quissac (programme SDAC Département)
- *2015 :Travaux en cours :Recalibrage RD8 avec aménagements vélo (programme routier Département)



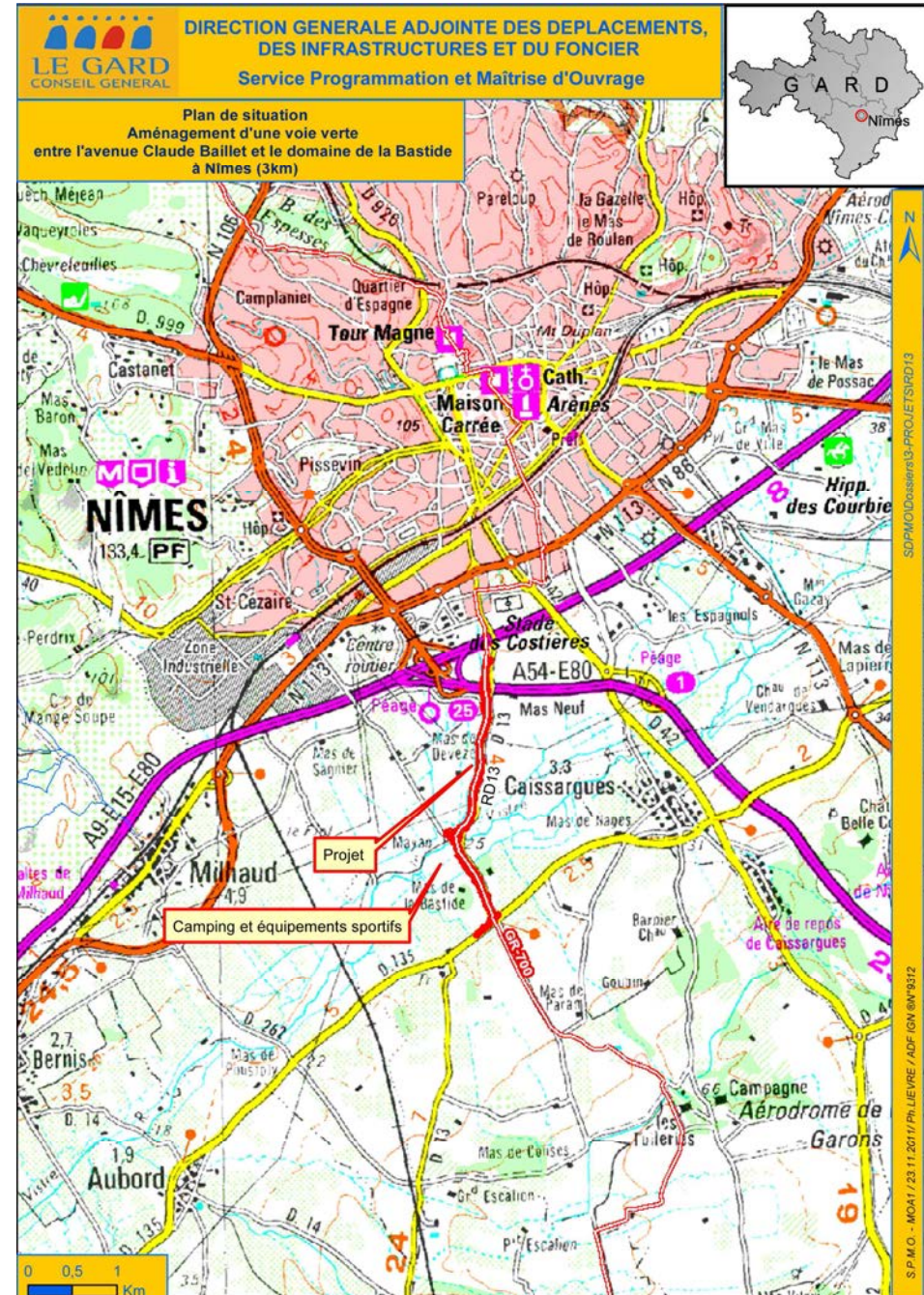
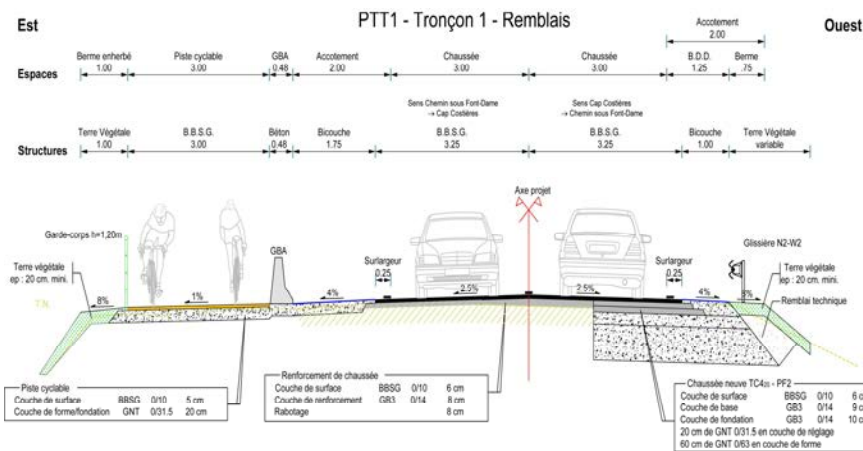
**Voie verte de Sauve-
Quissac (6 km)**



**Mise en sécurité extrémité au giratoire
de Quissac (Intermarché)**



RD13 Projet hors agglo de Voie verte La Bastide



Traversée de Beaucaire en agglo

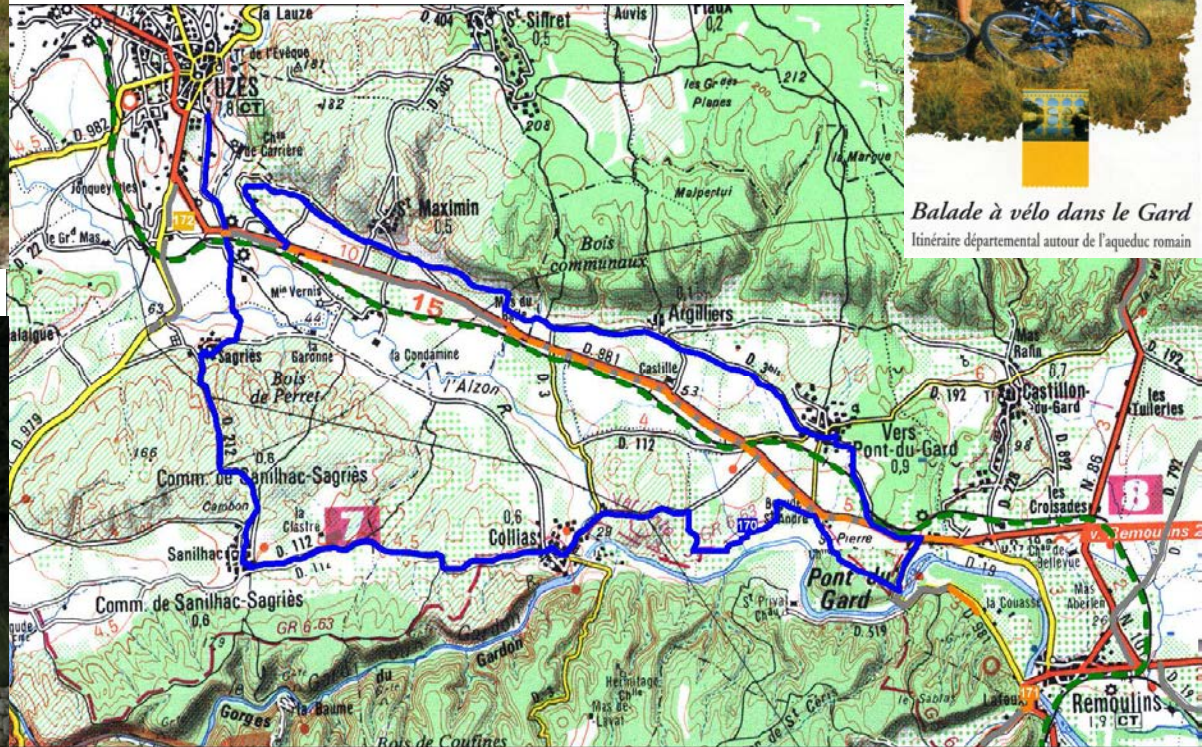
- *2002 : 3 km de VV sur emprise ferrée communale portés par la commune
- *2002 : passerelle de franchissement de la RD90 (programme vélo Département)
- *2015 : 1^{ière} tranche : 5,5 km de VV sur emprise ferrée départementale Beaucaire-Montfrin (programme SDAC Département)



Liaison urbaine et inter-urbaine via les boucles cyclodécouvertes jalonnées sur routes « partagées »

Réalisée en 2002,

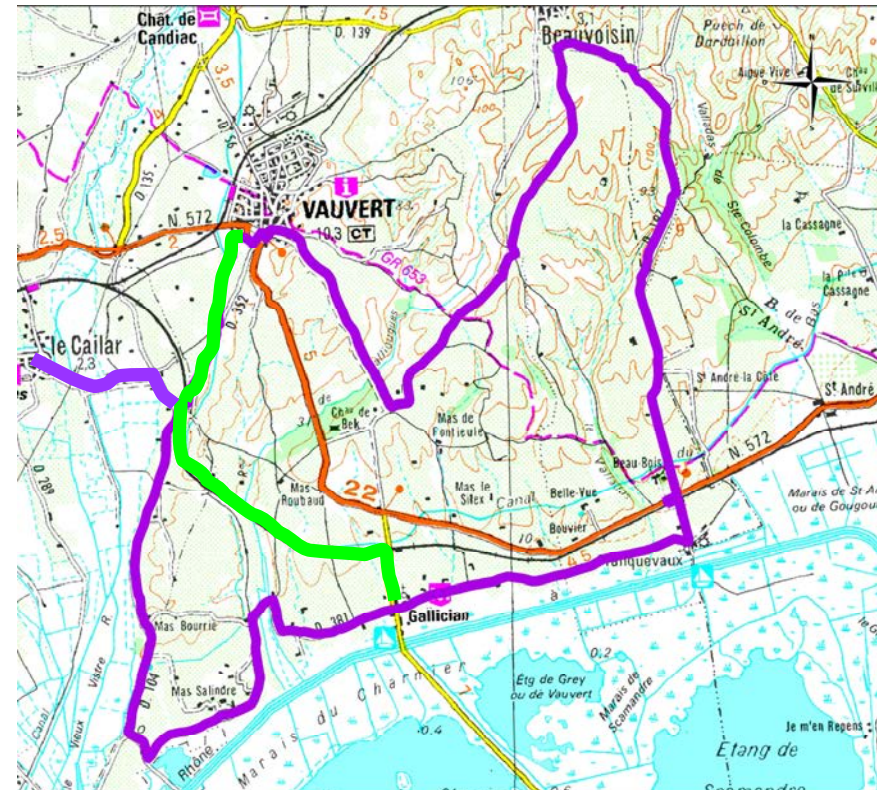
La boucle de l'Uzège de 32 km autour du Pont du Gard et d'Uzès.



Balade à vélo dans le Gard
Itinéraire départemental autour de l'aqueduc romain

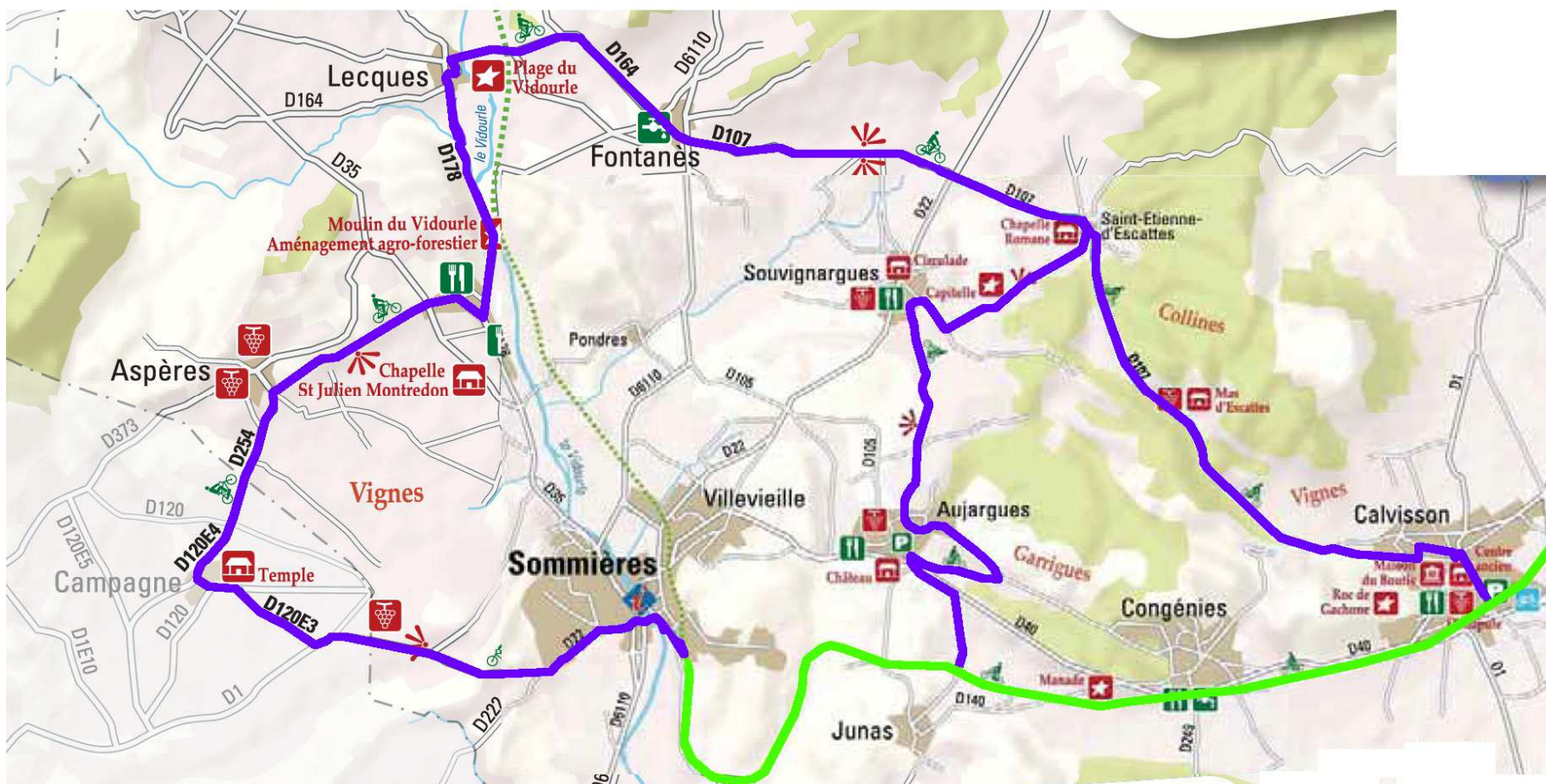
Liaison urbaine et inter-urbaine via les boucles cyclodécouvertes jalonnées sur routes « partagées »

La voie verte de Vauvert Gallician - 7 km - reliée aux deux boucles de la Camargue gardoise de 17 km et les Costières de 23 km.



Liaison urbaine et inter-urbaine via les boucles cyclodécouvertes jalonnées sur routes « partagées »

La voie verte de Caveirac-Sommières reliée à ses deux boucles Le Vidourle de 34 km et les olivettes de 21 km.



D'autres boucles cyclodécouvertes font l'objet d'études de faisabilité au regard de la sécurité des usagers vélos/autos

Les porteurs de ces projets de boucles sont un groupement d'entités intercommunales : **la CA Gard Rhodanien, le Pays Uzège Pont du Gard et le SM Garrigues et Costières de Nîmes ;**
ou encore **les communes de Villeneuve-Les-Avignon, Sauveterre et Roquemaure**

La desserte du collège de Calvisson via la voie verte de Caveirac-Sommières sur emprise ferrée départementale



Collège de Calvisson : stationnement surveillé et protégé des vélos

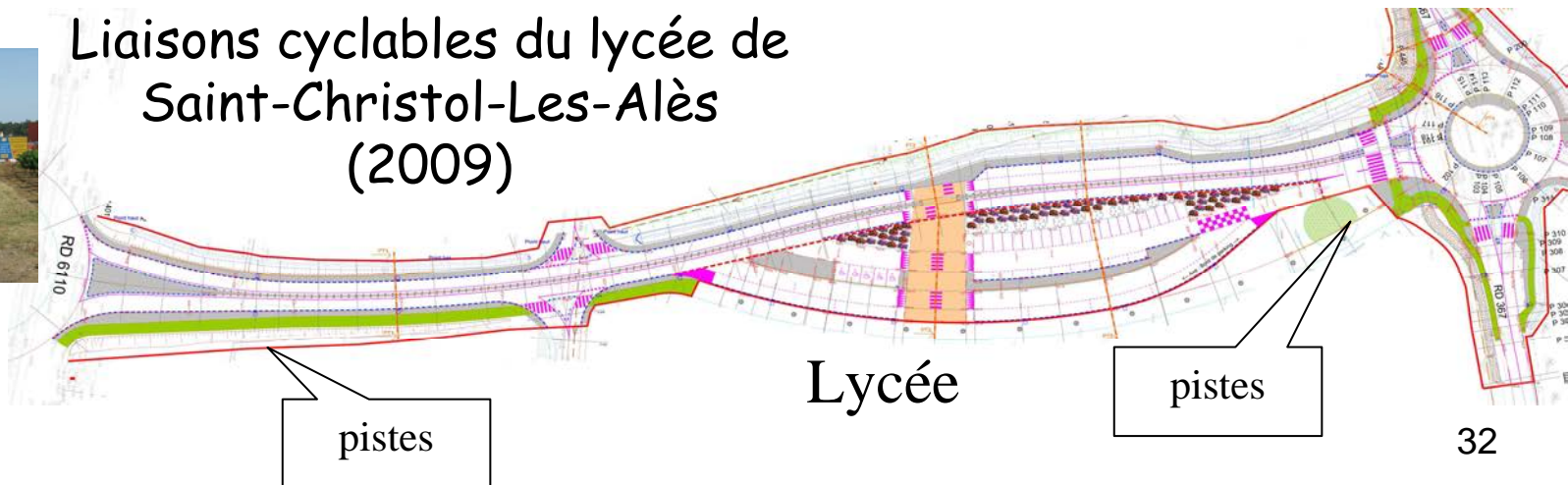


Parvis du collège de Calvisson³¹

Collège de Lédignan livré en septembre (2005)



Liaisons cyclables du lycée de Saint-Christol-Les-Alès (2009)

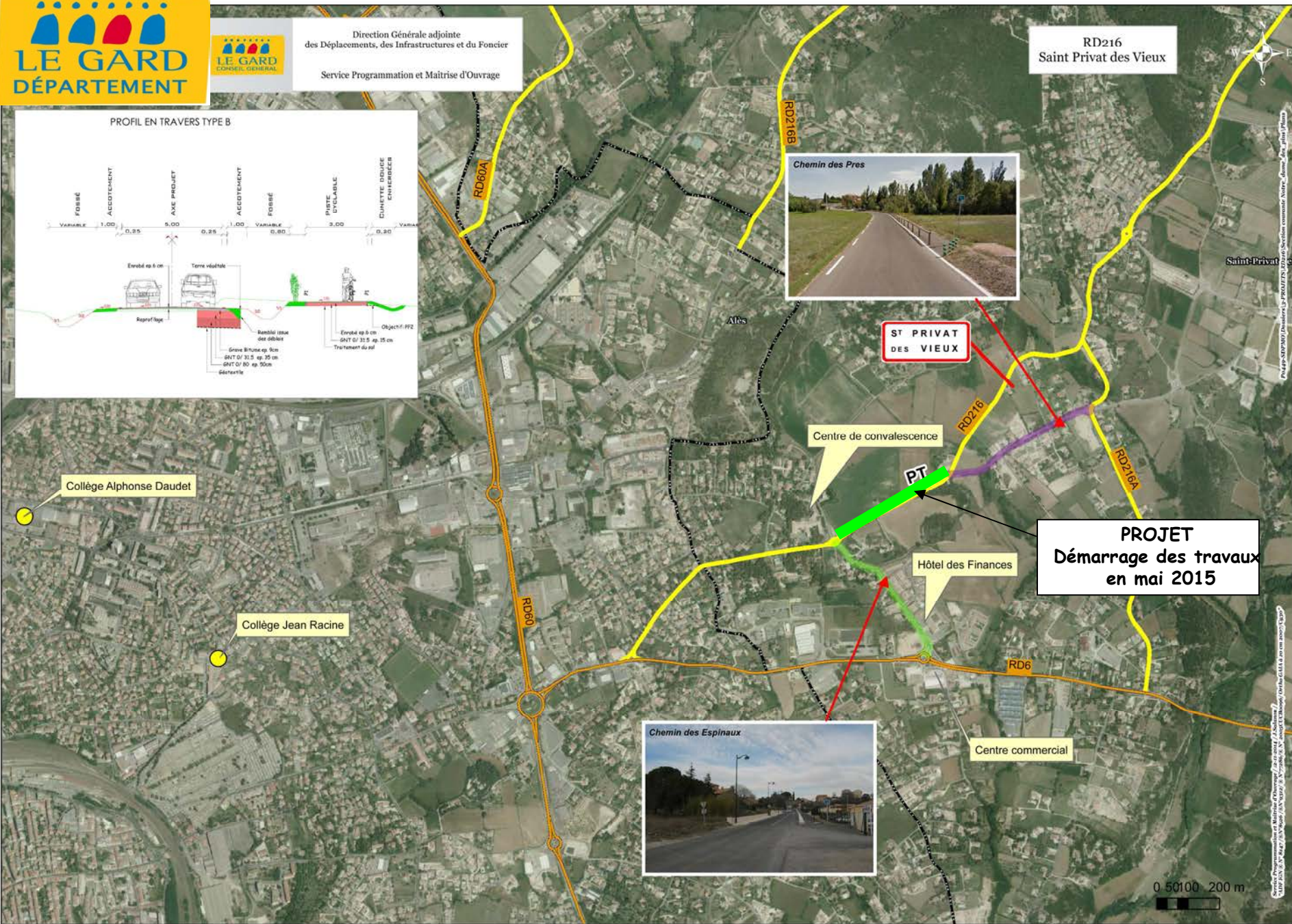
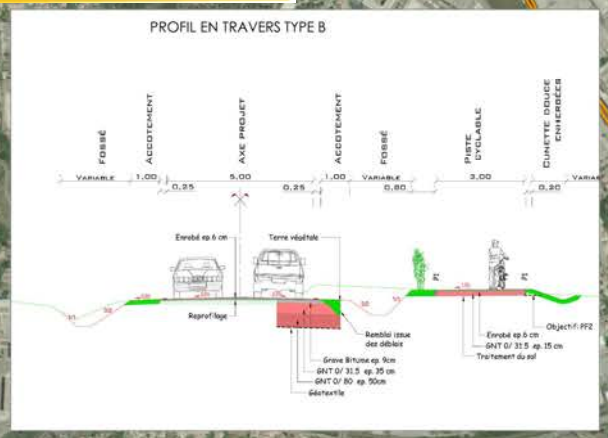


Programme SDAC (obj.3 : Sécuriser les entrées et sorties des zones urbaines)



Aménager les continuités entre
le réseau cyclable départemental
et les réseaux cyclables urbains
à Saint Privat des Vieux





RD216
Saint Privat des Vieux

ST PRIVAT
DES VIEUX

PROJET
Démarrage des travaux
en mai 2015

SITUATION Surlargeur VELO



L'amélioration du réseau routier départemental



RD979 Méjannes Le Clap
(Bessèges)

Surlargeurs sur les routes départementales de niveaux 1 et 2

RD377 PR02+745AVT



RD377 PR02+745ARR



1 – Section Pujaut/Villeneuve

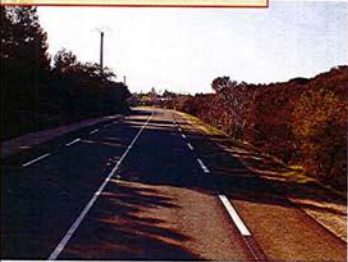
RD177 PR05+1087AVT



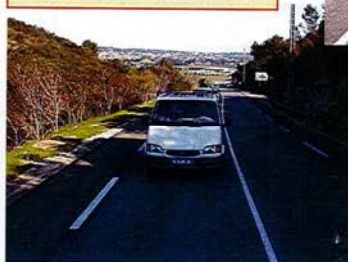
RD177 PR05+1087ARR



RD177 PR05+1567AVT



RD177 PR05+1567ARR



3 – RD980

RD980 PR11+141 AVT
Avant travaux septembre 2013



RD980 PR11+141 AVT
Après travaux décembre 2013



Les réflexions à mener dans le cadre de l'évolution du SDAC :

- La prise en compte des pôles d'échanges multimodaux
- La desserte des zones d'activités et des espaces commerciaux
- La mobilité domicile - travail
- La prise en compte du vélo dans les traverses d'agglomération
- ...

Merci de votre attention